

SONDAGEM INDUSTRIAL

INDICADORES ECONÔMICOS CNI

CNI

Confederação Nacional da Indústria
PELO FUTURO DA INDÚSTRIA

Ano se inicia com geração de empregos

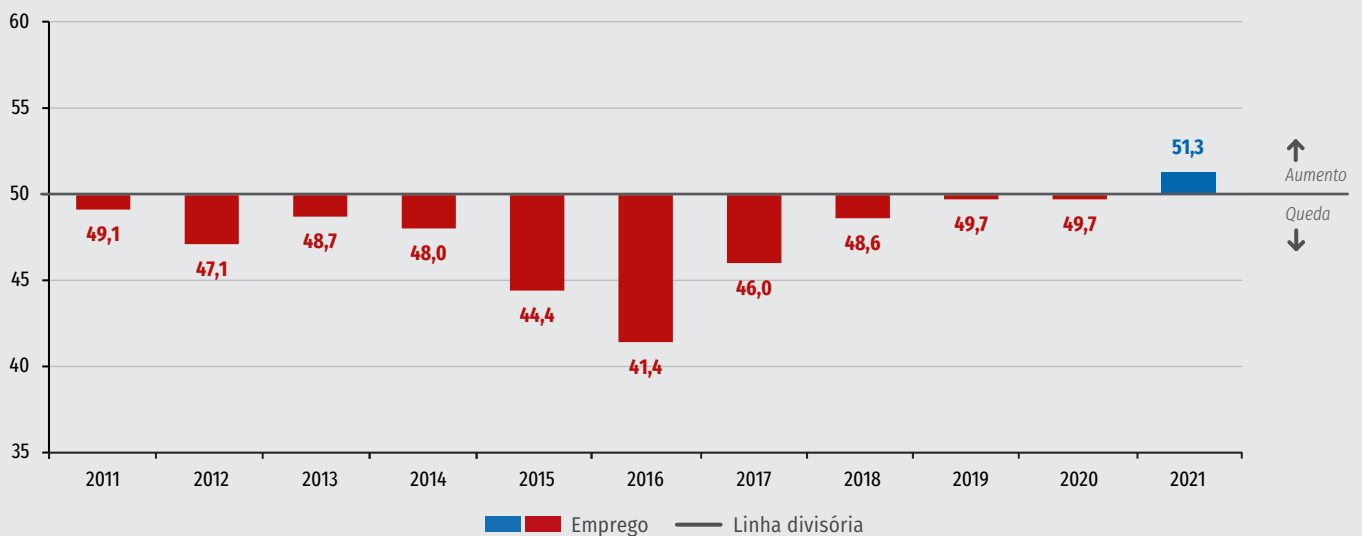
A produção industrial e a Utilização da Capacidade Instalada (UCI) caíram em janeiro de 2021 na comparação com dezembro de 2020, movimento que é usual para o período. Não obstante, a UCI inicia 2021 em 69%, percentual acima do registrado em meses de janeiro dos seis anos anteriores.

A atividade industrial, relativamente forte após a recuperação dos efeitos da crise, continua a render frutos no mercado de trabalho. Contrariando o usual, o número de empregados aumentou na virada do ano. Com isso, o emprego industrial acumula sete meses consecutivos de alta.

Destaca-se ainda que o nível de estoques continua abaixo do planejado pelas empresas, mas a diferença entre o efetivo e o planejado segue em queda.

Evolução do número de empregados em janeiro

Índice de difusão (0 a 100 pontos)*



*Valores acima de 50 indicam aumento no emprego frente ao mês anterior. Valores abaixo de 50 pontos indicam queda no emprego frente ao mês anterior. Quanto mais distante dos 50 pontos, maior e mais disseminada é a variação.

DESEMPENHO DA INDÚSTRIA EM JANEIRO DE 2021

Mais contratações em janeiro

A produção industrial caiu em janeiro de 2021 na comparação com o dezembro de 2020, movimento que é usual para o período. Já o número de empregados na indústria aumentou em janeiro de 2021, contrariando o movimento usual para o período.

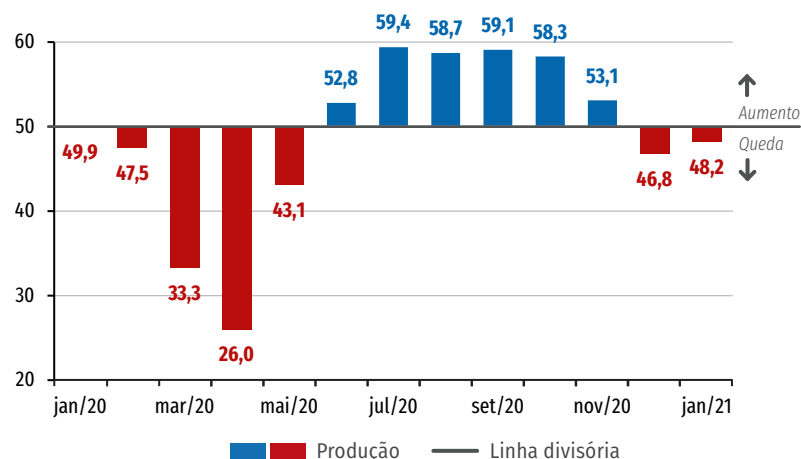
Embora a queda na passagem de 2020 para janeiro de 2021 tenha sido mais forte que a observada em 2020, 2019 e 2018, a produção dos últimos meses de 2020 também era mais aquecida. Com isso, mesmo com a queda, a produção se mantém em nível relativamente elevado, o que explica a alta do emprego em janeiro.

O índice de evolução da produção ficou em 48,2 pontos, abaixo da linha divisória de 50 pontos, o que revela queda na produção.

O índice de evolução do número de empregados ficou em 51,3 pontos, acima da linha divisória de 50 pontos. É a primeira vez que isso ocorre em janeiro desde o início da série mensal, em 2011. Destaca-se ainda que é o sétimo mês consecutivo de alta do número de empregados (índice acima de 50 pontos). O índice ainda aumentou na passagem de dezembro para janeiro, o que denota um aumento do emprego mais intenso e disseminado pela indústria.

Evolução da produção

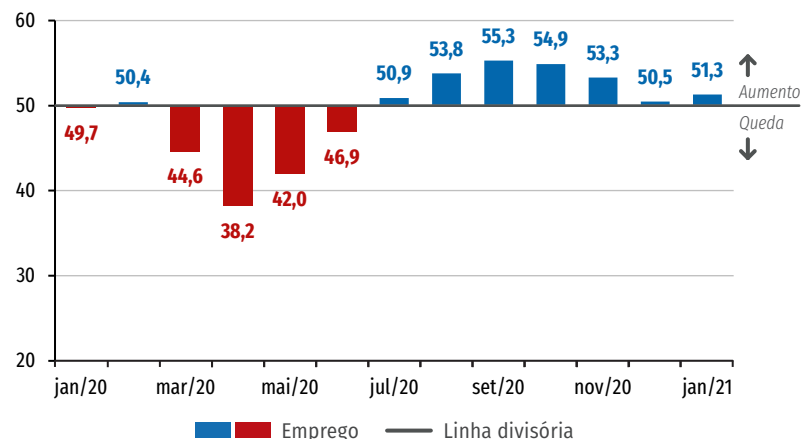
Índice de difusão (0 a 100 pontos)*



*Valores acima de 50 indicam aumento na produção frente ao mês anterior. Valores abaixo de 50 pontos indicam queda da produção frente ao mês anterior. Quanto mais distante dos 50 pontos, maior e mais disseminada é a variação.

Evolução do número de empregados

Índice de difusão (0 a 100 pontos)*



*Valores acima de 50 indicam aumento no emprego frente ao mês anterior. Valores abaixo de 50 pontos indicam queda da produção frente ao mês anterior. Quanto mais distante dos 50 pontos, maior e mais disseminada é a variação.

Atividade industrial inicia ano mais aquecida que em anos anteriores

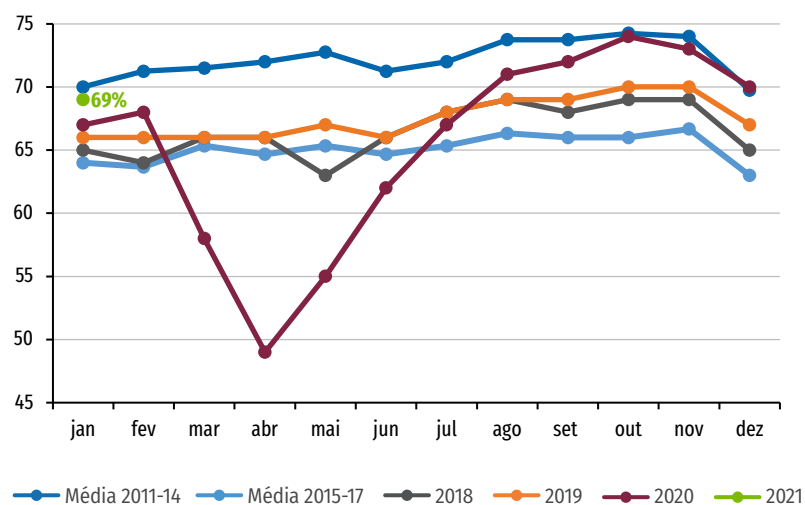
A Utilização da Capacidade Instalada (UCI) média da indústria ficou em 69% em janeiro de 2021. A UCI é um ponto percentual inferior à registrada em dezembro de 2020.

Apesar da queda, percebe-se que a atividade industrial de janeiro de 2021 está mais aquecida que em meses de janeiro de outros anos. A UCI de janeiro de 2020 é a maior para o mês desde 2014 (último ano que atingiu 70% no mês). Na comparação com janeiro de 2020, a UCI mostra alta de dois pontos percentuais.

O índice de UCI efetiva em relação ao usual caiu 1,2 ponto, para 46,7 pontos. Apesar da queda, comum na passagem de dezembro para janeiro, o índice é o maior para o mês desde janeiro de 2010, quando o índice alcançou 48,3 pontos.

Utilização média da capacidade instalada

Percentual (%)



Estoques ainda não se recuperaram

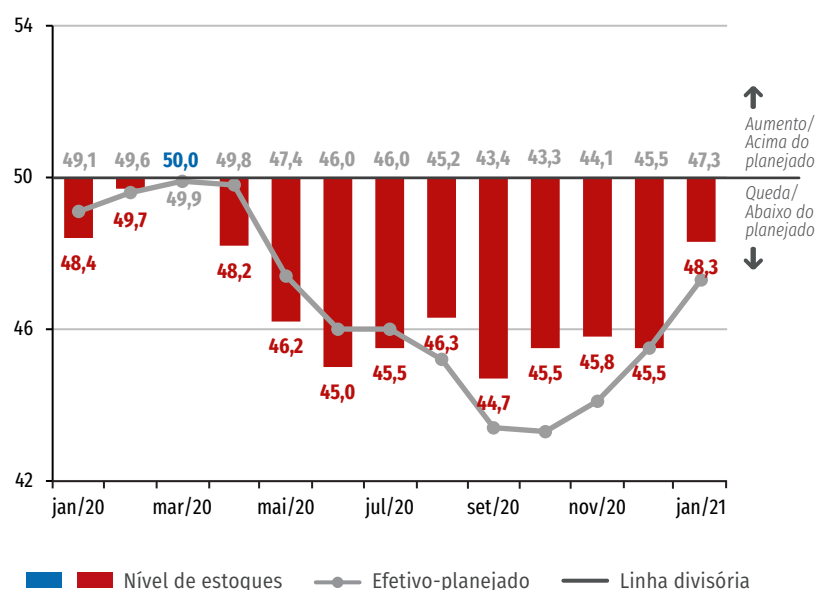
Em janeiro de 2021 a queda dos estoques foi menos intensa e disseminada que em meses anteriores e a distância entre o nível de estoque observado e o desejado pelas empresas, que já vinha em queda, continuou a diminuir. Possivelmente, os empresários estão planejando trabalhar com nível de estoque mais baixos que no passado, o que explica o ajuste parcial entre efetivo e planejado, mesmo com a queda dos estoques.

O índice de evolução do nível de estoques ficou em 48,3 pontos no mês. O índice é 2,8 pontos maior que o registrado em dezembro de 2020, mas continua abaixo dos 50 pontos, o que indica diminuição dos estoques.

O índice de nível de estoque efetivo em relação ao planejado subiu 1,8 ponto, passando de 45,5 para 47,3 pontos. É a terceira alta consecutiva do índice.

Evolução do nível de estoques e do estoque efetivo em relação ao planejado

Índice de difusão (0 a 100 pontos)*



*Valores acima de 50 pontos indicam crescimento do nível de estoques ou estoque efetivo acima do planejado. Valores abaixo de 50 pontos indicam queda do nível de estoques ou estoque efetivo abaixo do planejado. Quanto mais distante dos 50 pontos, maior é a variação ou a distância do planejado.

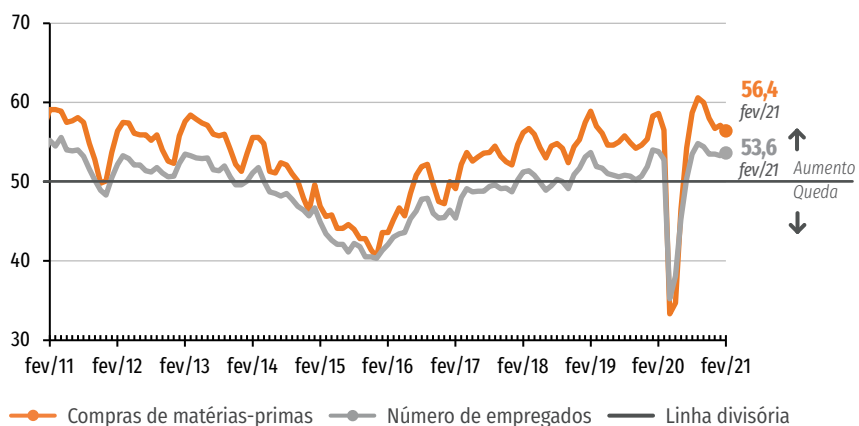
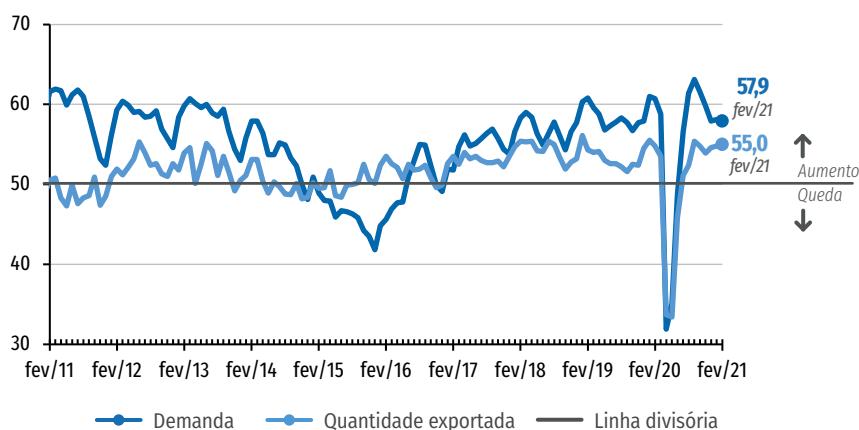
EXPECTATIVAS DA INDÚSTRIA EM FEVEREIRO DE 2021

Expectativas pouco se alteram e seguem otimistas

Os índices de expectativas variaram pouco na passagem de janeiro para fevereiro de 2021, e assim se mantiveram em patamar elevado, distantes da linha divisória de 50 pontos. Ou seja, indicam que os empresários continuam esperando crescimento da demanda por seus produtos e da quantidade exportada, e pretendem aumentar a compra de matérias-primas e o número de empregados.

Índices de expectativa

Índices de difusão (0 a 100 pontos)*



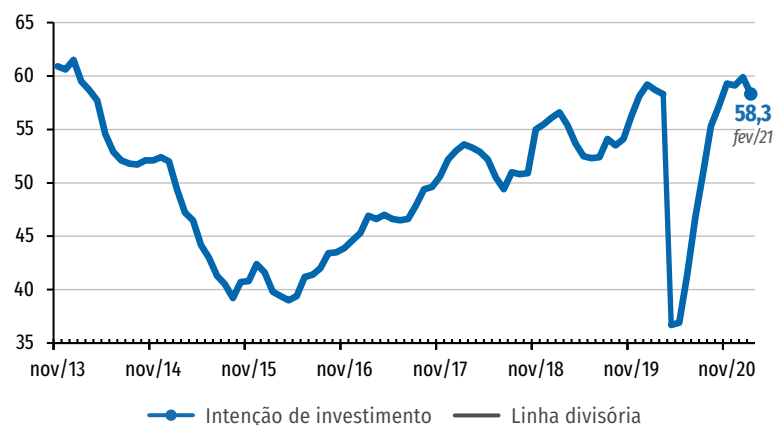
* Valores acima de 50 pontos indicam expectativa de crescimento. Valores abaixo de 50 pontos indicam expectativa de queda. Quanto mais distante dos 50 pontos, maior e mais disseminada é a variação esperada.

Intenção de investir cai em fevereiro

A intenção de investir recuou em fevereiro. O índice de intenção de investimento caiu de 59,9 pontos em janeiro de 2021 para 58,3 pontos em fevereiro de 2021, queda de 1,6 ponto. Na comparação com fevereiro de 2020, o índice mostra pequena variação: queda de 0,4 ponto.

Intenção de investimento

Índice de difusão (0 a 100 pontos)*



* Quanto maior o índice, maior a propensão a investir da indústria.

RESULTADOS

Desempenho da indústria

	EVOLUÇÃO DA PRODUÇÃO			EVOLUÇÃO DO Nº DE EMPREGADOS			UCI (%)			UCI EFETIVA-USUAL			EVOLUÇÃO DOS ESTOQUES			ESTOQUE EFETIVO-PLANEJADO		
	jan/20	dez/20	jan/21	jan/20	dez/20	jan/21	jan/20	dez/20	jan/21	jan/20	dez/20	jan/21	jan/20	dez/20	jan/21	jan/20	dez/20	jan/21
Indústria geral	49,9	46,8	48,2	49,7	50,5	51,3	67	70	69	45,3	47,9	46,7	48,4	45,5	48,3	49,1	45,5	47,3
POR SEGMENTO INDUSTRIAL																		
Indústria extrativa	45,7	50,9	52,4	48,1	49,8	50,8	72	73	74	51,2	49,2	48,6	44,9	45,3	48,6	51,0	51,1	53,1
Indústria de transformação	50,1	46,8	48,0	49,8	50,6	51,3	67	70	69	45,1	47,9	46,6	48,4	45,6	48,3	49,0	45,3	47,1
POR PORTE																		
Pequena ¹	45,8	47,8	43,6	48,0	49,0	48,5	60	64	61	42,9	45,4	42,4	47,0	45,5	45,2	45,7	44,0	43,7
Média ²	48,8	46,9	47,6	49,0	50,9	51,2	66	70	68	43,8	48,3	45,7	48,2	45,1	47,2	48,4	44,7	46,0
Grande ³	52,5	46,3	50,7	51,0	51,0	52,8	71	73	73	47,2	49,0	49,3	49,1	45,8	50,4	51,2	46,6	49,8

Indicadores variam no intervalo de 0 a 100. Valores acima de 50 indicam aumento, estoque acima do planejado ou utilização da capacidade instalada acima do usual. Valores abaixo de 50 indicam queda, estoque abaixo do planejado ou utilização da capacidade instalada abaixo do usual.

1 - Empresa com 10 a 49 empregados. 2 - Empresa com 50 a 249 empregados. 3 - Empresa com 250 ou mais empregados.

Expectativas da indústria

	DEMANDA			QUANTIDADE EXPORTADA			COMPRAS DE MATÉRIA-PRIMA			Nº DE EMPREGADOS			INTENÇÃO DE INVESTIMENTO*		
	fev/20	jan/21	fev/21	fev/20	jan/21	fev/21	fev/20	jan/21	fev/21	fev/20	jan/21	fev/21	fev/20	jan/21	fev/21
Indústria geral	60,7	58,1	57,9	54,8	54,8	55,0	58,6	57,1	56,4	53,8	53,3	53,6	58,7	59,9	58,3
POR SEGMENTO INDUSTRIAL															
Indústria extrativa	57,8	63,1	61,0	59,1	61,2	61,7	55,9	58,8	56,9	54,5	55,2	53,2	59,0	62,2	63,1
Indústria de transformação	60,8	57,9	57,7	54,6	54,5	54,9	58,7	57,1	56,4	53,8	53,2	53,7	58,6	59,6	58,2
POR PORTE															
Pequena ¹	58,9	56,3	57,1	51,8	52,5	53,3	56,5	55,1	55,1	52,9	52,1	52,7	47,0	47,3	46,0
Média ²	60,8	57,4	57,8	56,8	55,5	55,4	58,3	56,6	56,3	53,4	53,2	54,1	56,8	57,0	56,3
Grande ³	61,5	59,4	58,3	55,2	55,6	55,6	59,8	58,4	57,1	54,5	53,9	53,8	65,5	67,7	65,5

Indicadores variam no intervalo de 0 a 100. Valores acima de 50 pontos indicam expectativa de crescimento. Valores abaixo de 50 pontos indicam expectativa de queda.

* Indicador varia no intervalo de 0 a 100 pontos. Quanto maior o índice, maior a propensão a investir da indústria.

1 - Empresa com 10 a 49 empregados. 2 - Empresa com 50 a 249 empregados. 3 - Empresa com 250 ou mais empregados.



Especificações técnicas

Perfil da amostra

1.801 empresas, sendo 746 pequeno porte, 618 médio porte e 437 de grande porte.

Período de coleta

1 a 12 de fevereiro de 2021.

Documento concluído em 23 de fevereiro de 2021.



Veja mais

Mais informações como dados setoriais, regionais, edições anteriores, versão inglês, metodologia da pesquisa e série histórica em: www.cni.com.br/sondindustrial

SONDAGEM INDUSTRIAL | Publicação mensal da Confederação Nacional da Indústria - CNI | www.cni.com.br | Diretoria de Desenvolvimento Industrial e Economia - DDIE | Superintendência de Economia - ECON | Superintendente: Renato da Fonseca | Gerência de Análise Econômica - GAE | Gerente: Marcelo Souza Azevedo | Análise: Marcelo Souza Azevedo | Gerência de Estatística - GEST | Gerente: Edson Velloso | Equipe: Aretha Silícia Lopez Soares e Priscila Garcia | Coordenação de Divulgação - CDIV | Coordenadora: Carla Gadêlha | Design gráfico: Marcio Guarany

Serviço de Atendimento ao Cliente - Fone: (61) 3317-9992 email: sac@cni.com.br

Autorizada a reprodução desde que citada a fonte.

