

# SONDAGEM INDUSTRIAL

INDICADORES ECONÔMICOS CNI

**CNI**

Confederação Nacional da Indústria  
PELO FUTURO DA INDÚSTRIA

## Atividade industrial segue sem força

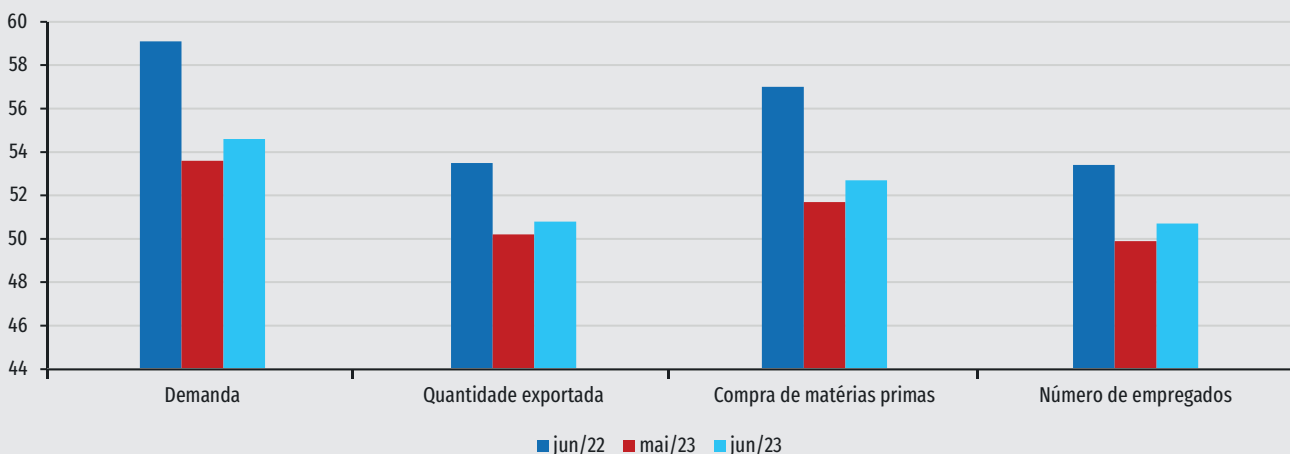
Em maio de 2023 a produção industrial aumentou na comparação com abril. A alta em maio de 2023, contudo, foi mais branda que a do mesmo mês dos dois anos anteriores e sucede vários meses de resultados negativos. No mesmo sentido, a utilização da capacidade instalada aumentou dois pontos percentuais, para 69%, percentual que também é menor que o dos dois últimos anos. O emprego industrial, por sua vez, caiu entre abril e maio de 2023.

As expectativas melhoraram em junho de 2023, de forma que todos os índices voltaram para o campo positivo (em maio de 2023, as expectativas de emprego e quantidade exportada eram de estabilidade). Ainda assim, as altas foram moderadas e os índices de expectativa são menores que os observados nos dois anos anteriores.

O índice de intenção de investimento aumentou, mas apenas retornou ao patamar de fevereiro deste ano. Ou seja, o índice sugere relativa estabilidade na intenção de investir e espera nas decisões de investimento por parte dos empresários da indústria.

### Expectativas da indústria

Índices de difusão (0 a 100 pontos)\*



\* Os índices variam de 0 a 100. Valores acima de 50 indicam expectativa de crescimento. Valores abaixo de 50 indicam expectativa de queda.

## DESEMPENHO DA INDÚSTRIA EM MAIO DE 2023

### Produção com alta moderada e emprego em queda

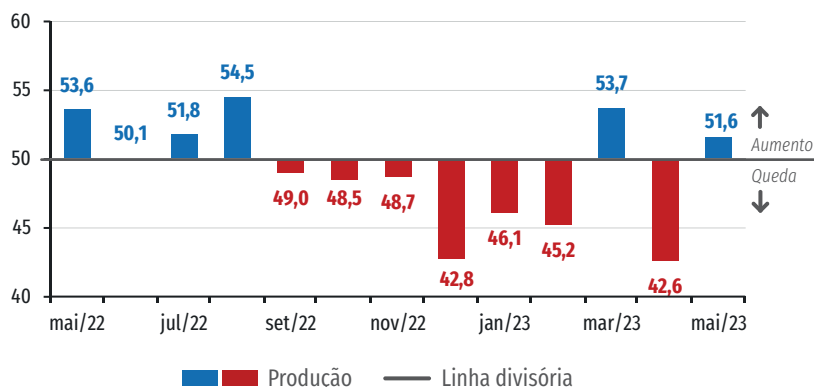
A produção industrial subiu na passagem de abril para maio de 2023. O índice de evolução da produção ficou em 51,6 pontos, acima da linha divisória de 50 pontos que separa queda de alta da produção na comparação com o mês anterior.

Contudo, o índice de maio de 2023 é menor do que o observado nos dois últimos anos para o mesmo mês, indicando alta da atividade mais branda que a dos anos anteriores. Destaca-se ainda que, nos oito meses anteriores, o índice de evolução a produção ficou abaixo dos 50 pontos em sete deles, ou seja, essa alta da atividade, além de moderada, ocorre após uma série de resultados negativos.

Já o índice de evolução do número de empregados ficou em 48,4 pontos, indicando queda do emprego industrial na passagem de abril para maio de 2023. O resultado está abaixo da linha divisória dos 50 pontos desde outubro de 2022, indicando que a percepção de queda do emprego industrial que marcou o último trimestre de 2022 se mantém.

#### Evolução da produção

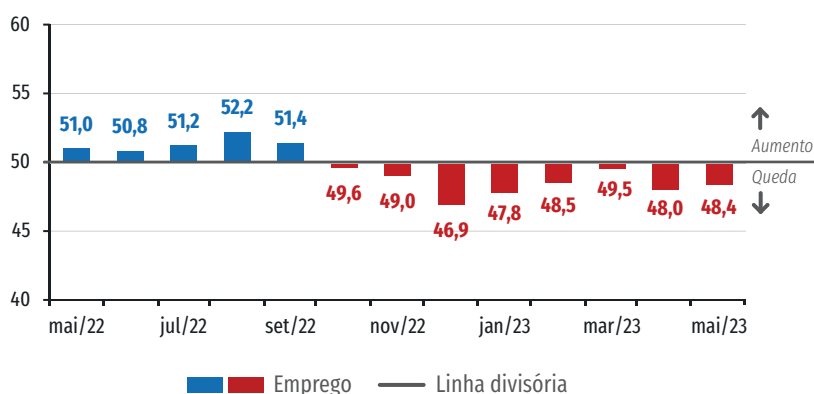
Índice de difusão (0 a 100 pontos)\*



\*Valores acima de 50 indicam aumento na produção frente ao mês anterior. Valores abaixo de 50 pontos indicam queda da produção frente ao mês anterior. Quanto mais distante dos 50 pontos, maior e mais disseminada é a variação.

#### Evolução do número de empregados

Índice de difusão (0 a 100 pontos)\*



\*Valores acima de 50 indicam aumento no emprego frente ao mês anterior. Valores abaixo de 50 pontos indicam queda no emprego frente ao mês anterior. Quanto mais distante dos 50 pontos, maior e mais disseminada é a variação.

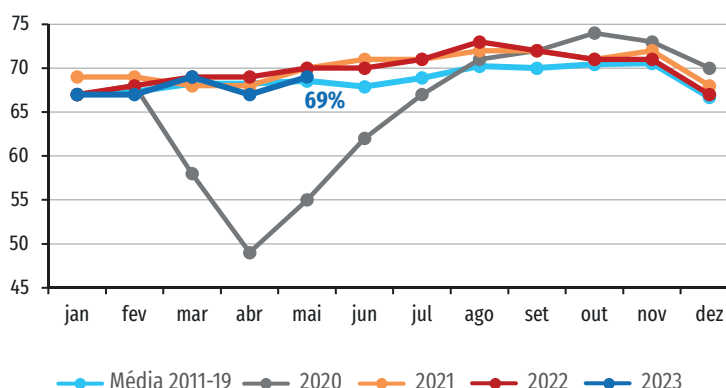
## UCI mais baixa para o mês de maio em três ano

A Utilização da Capacidade Instalada (UCI) aumentou 2 pontos percentuais entre abril e maio de 2023, alcançando 69%. Em 2021 e em 2022, a UCI ficou em 70%. O percentual de 2023 é muito próximo à média para o mês (68,8%, desconsiderando o percentual registrado em 2020, de 55%, muito afetado pela pandemia).

O índice de utilização da capacidade instalada efetiva em relação ao usual ficou em 43,7 pontos, o que equivale a uma alta de 2,6 pontos em relação ao mês anterior. O índice varia de 0 a 100 pontos e a linha divisória de 50 pontos separa uma avaliação de utilização da capacidade instalada abaixo do usual de uma acima do usual. A alta do índice em maio denota que a atividade está mais próxima do usual, mas segue abaixo desse patamar.

### Utilização média da capacidade instalada

Percentual (%)



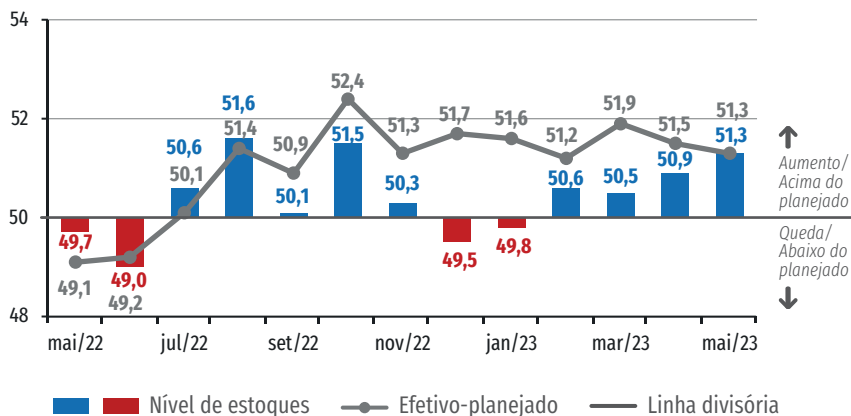
## Estoques seguem acima do planejado

Em maio de 2023, o índice de evolução do nível de estoques foi de 51,3 pontos, acima da linha divisória de 50 pontos. Assim, o índice aponta alta dos estoques em relação a abril. É o quarto mês consecutivo de alta dos estoques.

O índice de nível de estoque efetivo em relação ao planejado também ficou em 51,3 pontos. Por estar acima dos 50 pontos, o índice revela que o nível de estoques está acima do planejado pelas empresas. O excesso de estoques indesejados é praticamente o mesmo do mês anterior (o índice ficou em 51,5 pontos em abril).

### Evolução do nível de estoques e do estoque efetivo em relação ao planejado

Índice de difusão (0 a 100 pontos)\*



\*Valores acima de 50 pontos indicam crescimento do nível de estoques ou estoque efetivo acima do planejado. Valores abaixo de 50 pontos indicam queda do nível de estoques ou estoque efetivo abaixo do planejado. Quanto mais distante dos 50 pontos, maior é a variação ou a distância do planejado.

## EXPECTATIVAS DA INDÚSTRIA EM JUNHO DE 2023

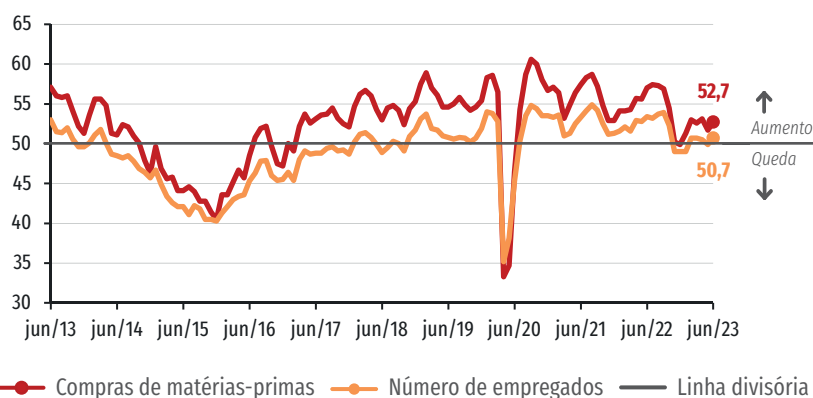
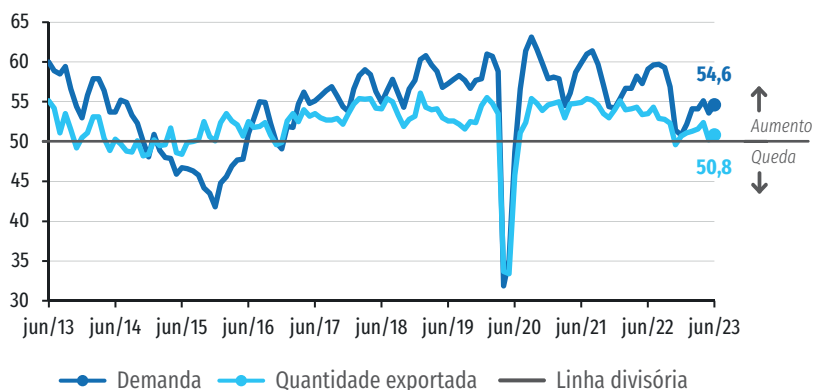
### Melhora moderada das expectativas

Em junho de 2023, todos os índices de expectativas aumentaram. Com as altas, os índices de expectativa de número de empregados e de quantidade exportada, que se situavam praticamente sobre os 50 pontos em maio (ou seja, denotavam expectativas de estabilidade), se afastaram dessa linha divisória. Assim, em junho, todos os índices mostram expectativas positivas do empresário industrial.

As altas, de modo geral, foram moderadas. As maiores altas, de 1,0 ponto, foram registradas nos índices de demanda, que foi a 54,6 pontos, e de compras de matérias-primas, que alcançou 52,7 pontos. O índice de evolução do número de empregados aumentou 0,8 ponto, para 50,7 pontos, enquanto o índice de quantidade exportada aumentou 0,6 ponto, para 50,8 pontos.

#### Índices de expectativa

Índices de difusão (0 a 100 pontos)\*



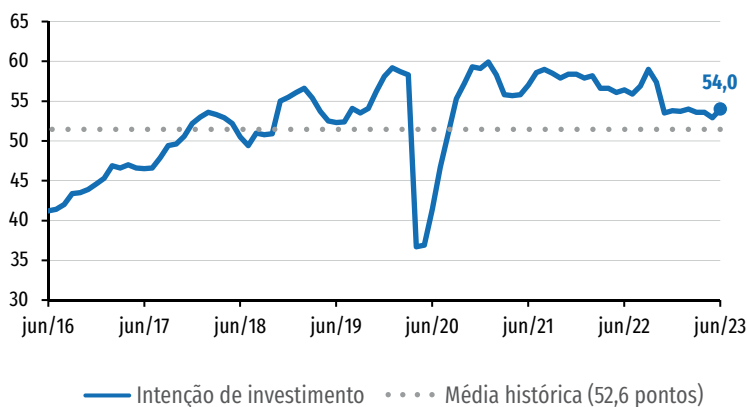
\* Os índices variam de 0 a 100. Valores acima de 50 indicam expectativa de crescimento. Valores abaixo de 50 indicam expectativa de queda.

### Intenção de investir cresce

O índice de intenção de investimento apresentou alta de 1,1 ponto, passando de 52,9 pontos em maio para 54,0 pontos em junho. Antes de maio, o índice vinha de uma série de oscilações, alternando movimentos de alta e baixa moderados, entre janeiro e maio de 2023. A alta de junho reverte totalmente a queda de maio e recoloca o indicador no mesmo patamar de fevereiro de 2023. Ou seja, essa dinâmica sugere relativa estabilidade na intenção de investir e cautela nas decisões de investimento por parte dos empresários da indústria.

#### Intenção de investimento

Índice de difusão (0 a 100 pontos)\*



\* O índice varia de 0 a 100. Quanto maior o índice, maior a propensão a investir da indústria.

## RESULTADOS

### Desempenho da indústria

	EVOLUÇÃO DA PRODUÇÃO			EVOLUÇÃO DO Nº DE EMPREGADOS			UCI (%)			UCI EFETIVA-USUAL			EVOLUÇÃO DOS ESTOQUES			ESTOQUE EFETIVO-PLANEJADO		
	mai/22	abr/23	mai/23	mai/22	abr/23	mai/23	mai/22	abr/23	mai/23	mai/22	abr/23	mai/23	mai/22	abr/23	mai/23	mai/22	abr/23	mai/23
<b>Indústria geral</b>	53,6	42,6	<b>51,6</b>	51,0	48,0	<b>48,4</b>	70	67	<b>69</b>	46,1	41,1	<b>43,7</b>	49,7	50,9	<b>51,3</b>	49,1	51,5	<b>51,3</b>
<b>POR SEGMENTO INDUSTRIAL</b>																		
Indústria extrativa	54,4	46,7	<b>55,5</b>	51,3	51,3	<b>50,3</b>	80	73	<b>78</b>	52,7	43,2	<b>49,7</b>	49,8	50,6	<b>52,4</b>	50,9	53,0	<b>54,0</b>
Indústria de transformação	53,5	42,4	<b>51,4</b>	51,0	47,9	<b>48,4</b>	70	67	<b>68</b>	45,9	41,1	<b>43,4</b>	49,7	50,9	<b>51,3</b>	49,1	51,5	<b>51,3</b>
<b>POR PORTE</b>																		
Pequena <sup>1</sup>	50,8	41,5	<b>47,8</b>	50,2	46,8	<b>47,0</b>	64	61	<b>63</b>	44,7	39,8	<b>42,1</b>	47,2	47,5	<b>49,1</b>	44,7	46,5	<b>46,6</b>
Média <sup>2</sup>	53,0	42,3	<b>50,6</b>	50,8	47,7	<b>49,3</b>	69	66	<b>68</b>	45,7	39,2	<b>43,1</b>	50,5	51,6	<b>51,8</b>	49,4	51,0	<b>51,5</b>
Grande <sup>3</sup>	55,3	43,3	<b>54,1</b>	51,5	48,8	<b>48,7</b>	74	70	<b>72</b>	47,1	42,8	<b>44,8</b>	50,5	52,2	<b>52,1</b>	51,2	54,2	<b>53,5</b>

Indicadores variam no intervalo de 0 a 100. Valores acima de 50 indicam aumento, estoque acima do planejado ou utilização da capacidade instalada acima do usual. Valores abaixo de 50 indicam queda, estoque abaixo do planejado ou utilização da capacidade instalada abaixo do usual.

1 - Empresa com 10 a 49 empregados. 2 - Empresa com 50 a 249 empregados. 3 - Empresa com 250 ou mais empregados.

### Expectativas da indústria

	DEMANDA			QUANTIDADE EXPORTADA			COMPRAS DE MATÉRIA-PRIMA			Nº DE EMPREGADOS			INTENÇÃO DE INVESTIMENTO*		
	jun/22	mai/23	jun/23	jun/22	mai/23	jun/23	jun/22	mai/23	jun/23	jun/22	mai/23	jun/23	jun/22	mai/23	jun/23
<b>Indústria geral</b>	59,1	53,6	<b>54,6</b>	53,5	50,2	<b>50,8</b>	57,0	51,7	<b>52,7</b>	53,4	49,9	<b>50,7</b>	56,4	52,9	<b>54,0</b>
<b>POR SEGMENTO INDUSTRIAL</b>															
Indústria extrativa	56,4	53,1	<b>55,5</b>	57,1	55,5	<b>54,9</b>	57,1	51,6	<b>53,4</b>	52,3	51,4	<b>51,9</b>	69,7	68,3	<b>67,7</b>
Indústria de transformação	59,2	53,6	<b>54,5</b>	53,3	50,0	<b>50,6</b>	57,0	51,7	<b>52,6</b>	53,4	49,8	<b>50,6</b>	55,9	52,4	<b>53,5</b>
<b>POR PORTE</b>															
Pequena <sup>1</sup>	58,2	51,1	<b>53,3</b>	50,9	45,1	<b>47,2</b>	56,5	50,1	<b>52,1</b>	53,4	48,3	<b>49,5</b>	46,3	39,6	<b>40,0</b>
Média <sup>2</sup>	58,6	52,3	<b>55,4</b>	54,7	51,4	<b>51,7</b>	57,0	50,2	<b>52,7</b>	53,6	49,0	<b>50,5</b>	55,4	51,3	<b>53,0</b>
Grande <sup>3</sup>	59,8	55,5	<b>54,8</b>	54,1	52,1	<b>52,2</b>	57,3	53,3	<b>52,9</b>	53,3	51,1	<b>51,4</b>	62,0	60,4	<b>61,5</b>

Indicadores variam no intervalo de 0 a 100. Valores acima de 50 pontos indicam expectativa de crescimento. Valores abaixo de 50 pontos indicam expectativa de queda.

\* Indicador varia no intervalo de 0 a 100 pontos. Quanto maior o índice, maior a propensão a investir da indústria.

1 - Empresa com 10 a 49 empregados. 2 - Empresa com 50 a 249 empregados. 3 - Empresa com 250 ou mais empregados.



### Especificações técnicas

#### Perfil da amostra

1677 empresas, sendo 654 pequenas, 598 médias e 425 grandes.

#### Período de coleta

1 a 13 de Junho de 2023.

Documento concluído em 19 de junho de 2023.



### Veja mais

Mais informações como dados setoriais, regionais, edições anteriores, versão inglês, metodologia da pesquisa e série histórica em: [www.cni.com.br/sondindustrial](http://www.cni.com.br/sondindustrial)

**SONDAGEM INDUSTRIAL** | Publicação mensal da Confederação Nacional da Indústria - CNI | [www.cni.com.br](http://www.cni.com.br) | Diretoria de Desenvolvimento Industrial e Economia - DDIE | Diretora: Lytha Battiston Spindola | Gerência Executiva de Economia - ECON | Gerente-executivo: Mário Sérgio Carraro Telles | Gerência de Análise Econômica - GAE | Gerente: Marcelo Souza Azevedo | Análise: Marcelo Souza Azevedo | Gerência de Estatística - GEST | Gerente: Edson Velloso | Equipe: Brenda Ribeiro | Coordenação de Divulgação - CDIV | Coordenadora: Carla Gadêlha | Design gráfico: Amanda Priscilla Moreira

Serviço de Atendimento ao Cliente - Fone: (61) 3317-9992 email: [sac@cni.com.br](mailto:sac@cni.com.br)

Autorizada a reprodução desde que citada a fonte.



Confederação Nacional da Indústria  
PELO FUTURO DA INDÚSTRIA